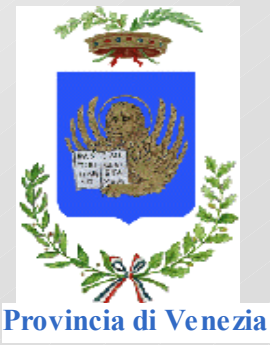
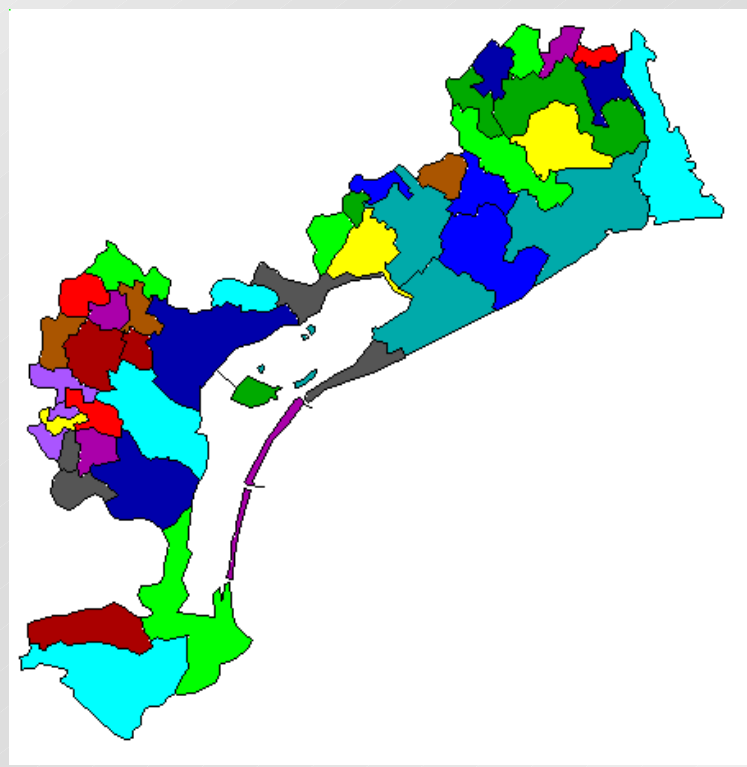


# *OPIVenezia*

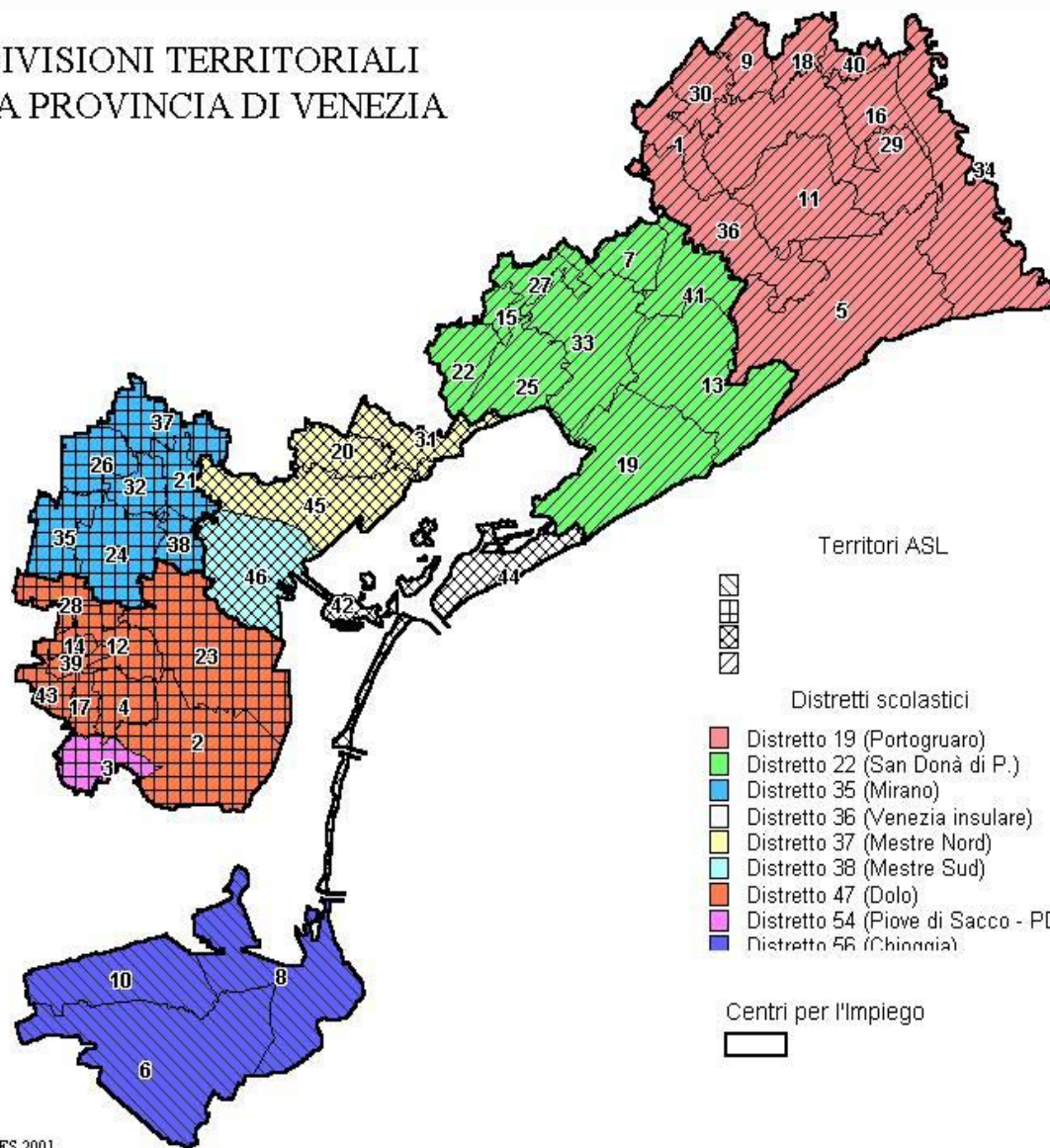
## *Analisi socioeconomica e scolastica per l'ambito di Dolo*



Provincia di Venezia



# SUDDIVISIONI TERRITORIALI DELLA PROVINCIA DI VENEZIA



## COMUNI

- 1 Annone Veneto
- 2 Campagna Lupia
- 3 Campolongo Maggiore
- 4 Camponogara
- 5 Caorle
- 6 Cavarzere
- 7 Ceggia
- 8 Chioggia
- 9 Cinto Caomaggiore
- 10 Cona
- 11 Concordia Sagittaria
- 12 Dolo
- 13 Eraclea
- 14 Fiesso d'Artico
- 15 Fossalta di Piave
- 16 Fossalta di Portogruaro
- 17 Fosso'
- 18 Gruaro
- 19 Jesolo
- 20 Marcon
- 21 Martellago
- 22 Meolo
- 23 Mira
- 24 Mirano
- 25 Musile Di Piave
- 26 Noale
- 27 Noventa di Piave
- 28 Pianiga
- 29 Portogruaro
- 30 Pramaggiore
- 31 Quarto d'Altino
- 32 Salzano
- 33 San Dona' di Piave
- 34 San Michele al Tagliamento
- 35 Santa Maria di Sala
- 36 Santo Stino di Livenza
- 37 Scorzè
- 38 Spinea
- 39 Stra
- 40 Teglio Veneto
- 41 Torre di Mosto
- 42 Venezia Centro Storico e Isole
- 43 Vigonovo
- 44 Cavallino-Treporti
- 45 Ve - Mestre Nord
- 46 Ve - Mestre Sud

## *Ambito di Dolo (situazione al 2001)*

**Comuni d'area:** Campagna Lupia, Campolongo Maggiore\*, Camponogara, Dolo, Fiesso D'Artico, Fossò, Mira, Pianiga, Stra, Vigonovo (10 comuni)

**Superficie territoriale:** 313,6 Km<sup>2</sup>

**Popolazione residente:** 112.150 residenti (14% del totale provinciale)  
(Variazione 1991-2001): +2.850 unità pari a +2,6% (-1,3% per il totale provinciale)

**Densità abitativa:** 358 ab/Km<sup>2</sup> (media provinciale 329 ab/Km<sup>2</sup>)

**Unità locali (u.l.):** 8.938 (12% del totale provinciale)  
(Variazione 1991-2001): +1.786 u.l. pari a +25% (+29% per il totale provinciale)

**Addetti alle u.l.:** 34.812 (11% del totale provinciale)  
(Variazione 1991-2001): +3.144 addetti pari a +10% (+12% per il totale provinciale)

**Scuola elementare:** 5 Direzioni Didattiche e 4 Istituti Comprensivi  
244 classi; 4.333 alunni (a.s. 2002/03)  
2/3 degli alunni a tempo normale o modulo e 1/3 a tempo pieno

**Scuola media:** 3 scuole medie e 4 Istituti Comprensivi  
131 classi; 2.651 alunni (a.s. 2002/03)  
oltre la metà degli alunni a tempo prolungato (in provincia il 29%)

**Scuola superiore:** 3 istituti (LS; IPSCTP; ITC)  
70 classi; 1.413 studenti (a.s. 2002/03)  
gli studenti sono il 5% del totale provinciale

# L'economia

Nel 2001 sono attive quasi **9 mila unità locali con circa 35 mila addetti**, pari rispettivamente al 12,2% e al 10,8% del totale provinciale. La dimensione media delle unità locali (3,9 addetti) è più contenuta che a livello provinciale (4,4).

Nel dolese **prevale l'occupazione nel settore dell'industria**: se in provincia ormai vi è impiegato meno di 1 addetto su 3, a Dolo sono ancora 1 su 2, seppure in calo

Il 16,4% degli addetti complessivi (5.700 persone) risulta impegnato in attività manifatturiere legate alla fabbricazione di prodotti in cuoio e pelle (**distretto calzaturiero**)

L'11,9% degli addetti è impegnato nel settore delle **costruzioni** (in provincia l'8,5%) e il 15,7% nel **commercio** (in provincia il 16,4%)

Nella Riviera del Brenta il **turismo** è essenzialmente culturale ed imperniato sul circuito delle ville venete dislocate lungo il corso del fiume. Nella stagione 2000 si sono superate le 15 mila presenze per il circuito delle ville e le 18 mila presenze per l'insieme degli eventi culturali

La maggior parte del **settore calzaturiero** (44% delle u.l.) è rappresentato da calzaturifici in senso stretto, mentre il 41% è dedito alla creazione di accessori. Il 7% è specializzato nel design e una quota leggermente più elevata è costituita dalle ditte commerciali

La struttura produttiva del dolese resta sostanzialmente diversa da quella del resto della provincia anche se negli ultimi 10 anni **tende ad allinearsi a quella provinciale**: contrazione degli addetti nel settore industriale a vantaggio del terziario e dei servizi

L'ambito dolese negli ultimi anni ha subito un **lieve rallentamento** segnalato da un tasso di crescita degli addetti inferiore a quello medio veneziano (+9,9% negli ultimi 10 anni contro il +12% provinciale)

# Settori in cerca di lavoro

(dati estratti dal Sistema Informativo Excelsior, 2002 per la provincia di Venezia)

Nel **settore calzaturiero** è aumentato il numero di dipendenti e permane la necessità di aumentare la forza lavoro

Nel comparto dei servizi è notevole l'incremento di dipendenti nelle **strutture alberghiere, ristoranti e servizi turistici**

Di molto si sta espandendo il settore **dell'istruzione e della sanità private** che mostra esigenze ancora crescenti

Per 2/3 dei posti difficili da coprire nel comparto della calzatura si denuncia la mancanza di esperienza o qualifica come causa. Ancora più elevata (82%) è la quota nell'industria delle vetroceramiche e dei laterizi.  
Per istruzione e sanità private pesa la mancanza di strutture formative

**Trasporti e informatica** mostrano le minori difficoltà di reperimento di personale. Per il commercio, gli alberghi e gli esercizi pubblici (bar, ristoranti) ci sono difficoltà a trovare personale sufficientemente qualificato e con esperienza.

Nelle previsioni di assunzioni del **comparto turistico** si prediligono giovani con diploma tecnico e professionale anziché diplomati generici o laureati. Ancora meglio se il diploma è un turistico-alberghiero per il quale si richiede una ulteriore formazione in misura minore rispetto gli altri indirizzi. In questo settore è indispensabile la conoscenza delle lingue e per metà delle assunzioni è richiesto anche l'uso del computer



## La demografia

Nel dolese risiedono 112.150 abitanti,  
il 14% della popolazione provinciale

### Stranieri in crescita ...

a fine 2000 risiedono 1.400  
stranieri, poco più del 10% degli  
immigrati presenti in provincia

### ... soprattutto minori

in provincia si contano 19  
minori stranieri ogni 100 stranieri,  
nel dolese si arriva a 22

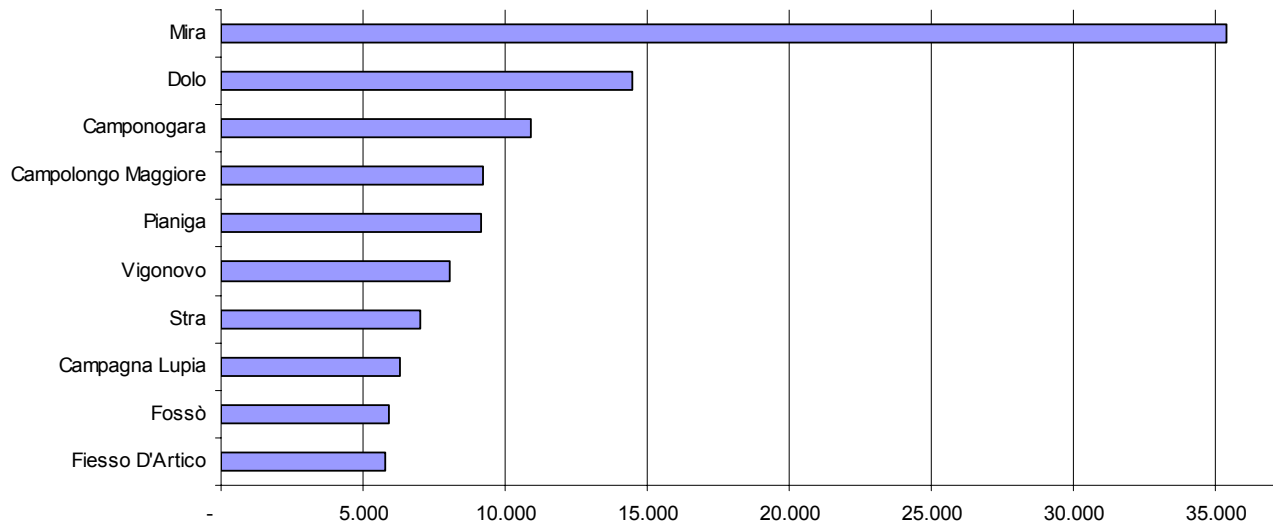
### C'è ancora spazio ...

nel dolese si contano 12 stranieri  
ogni 1.000 abitanti contro il  
17 provinciale

**Il dolese attrae  
popolazione ...**  
crescita continua  
di popolazione residente  
dovuta per lo più  
ai saldi migratori molto  
superiori ai saldi naturali  
(nel 2000 un incremento  
del saldo totale del 5,7%  
contro lo 0,8% provinciale)

**... anche nel futuro**  
le proiezioni demografiche  
confermano le tendenze in  
atto: il dolese cresce di  
altri circa 13 mila abitanti  
entro il 2030 (un aumento  
dell'11% nei prossimi  
30 anni).

Popolazione residente nei comuni dell'ambito dolese al Censimento 2001





## L'utenza scolastica potenziale

Nel dolese risiedono 4.888 ragazzi in età 14-18 anni,  
il 14% del totale provinciale

Nessun significativo  
segnale di aumento  
nei prossimi anni

Circa 17-18 mila  
i minori nel dolese  
per il prossimo  
ventennio

*Popolazione in età scolare. Anni 2000, 2010 e 2020*

	<i>Ambito di Dolo</i>			<i>Provincia di Venezia</i>		
	<i>2000</i>	<i>2010</i>	<i>2020</i>	<i>2000</i>	<i>2010</i>	<i>2020</i>
0-2 anni	2.994	2.896	2.475	20.139	19.871	16.966
3-5 anni	2.777	2.936	2.508	18.885	19.826	16.788
6-10 anni	4.552	4.914	4.390	32.205	33.077	28.882
11-13 anni	2.798	2.902	2.806	19.073	19.452	18.330
14-18 anni	4.888	4.840	4.973	34.555	32.775	32.574
Totale 0-18 anni	18.009	18.488	17.152	124.857	125.001	113.540

A.s. 2002-03

## La scuola primaria nel dolese

Sono circa 7.000 gli alunni delle scuole elementari e medie,  
il 14% del totale provinciale

**5 Direzioni Didattiche** (D.D. Dolo, D.D. Mira I, D.D. Mira II, D.D. Stra, D.D. Vigonovo)  
**3 Scuole medie inferiori** (Galilei di Fossò, Giuliani di Dolo, Leopardi di Mira)  
**4 Istituti Comprensivi** (I.C. di Campagna Lupia, I.C. Giovanni XXIII di Pianiga,  
I.C. Gramsci di Camponogara, I.C. Valeri di Campolongo Maggiore)

### Elementari

244 classi  
4.333 alunni  
17,8 alunni x classe

### Medie

131 classi  
2.651 alunni  
20,2 alunni x classe

### Totale

375 classi  
6.984 alunni  
18,6 alunni x classe

**I plessi:** in tutti i comuni è presente almeno un plesso

**La dimensione media delle classi** è minore rispetto a quella provinciale: sia elementari che medie hanno un alunno in meno (18,6 alunni per classe contro 19,7 per la provincia)

**Tempo scuola** 2/3 di chi frequenta le elementari è a tempo normale o a modulo, come in provincia  
Oltre la metà degli alunni alle medie è a tempo prolungato (in provincia solo il 29%)

A.s. 2002-03

## La scuola secondaria superiore nel dolese

Sono poco più di 1.400 gli studenti delle scuole superiori,  
il 5% del totale provinciale

	Classi		Alunni	
		var. %		var. %
	2002/03	1997/02	2002/03	1997/02
LS Galilei	27	8,0	562	0,4
IPSSCTP Musatti	26	30,0	496	11,2
ITC Lazzari	17	-26,1	355	-24,6
Totale ambito Dolo	70	2,9	1.413	-4,3
Totale provincia VE	1.311	-1,8	28.338	-0,6

### Indirizzi diurni presenti a Dolo:

maturità scientifica

ragioneria (o ragioneria sperimentale)

perito aziendale progetto Erica

perito programmatore progetto Marcurio (di nuova attivazione)

operatore/tecnico della gestione aziendale (specializzazione linguistica o informatica)

operatore/tecnico dell'impresa turistica

### Indirizzi serali presenti a Dolo:

operatore/tecnico della gestione aziendale (77 iscritti, il 7% del totale provinciale)

**Regolarità negli studi** Gli iscritti negli istituti superiori a Dolo hanno un curriculum scolastico meno regolare che in provincia: non ha mai subito bocciature (neppure nei cicli precedenti) il 65,2% dei ragazzi e il 77,5% delle ragazze (a livello provinciale rispettivamente 66,2% e 79,5)

# La scuola secondaria superiore nel dolese

## Debolezza della gamma formativa



Accoglie il 5% degli studenti della provincia mentre ha un peso del 14% nella classe di età 14-18.  
**La domanda deve trovare soddisfazione altrove.**  
Ha il più basso indice di contenimento (43%): i residenti nel dolese che si iscrivono fuori distretto sono più numerosi di quelli che restano a studiare entro il distretto.

**Si iscrive negli istituti di Dolo meno di uno studente su tre che risiede entro l'ambito (circa 1.300).**  
Ben il 27% si rivolge agli istituti in provincia di Padova (circa 1.000), mentre chi resta in provincia (circa 1.800) sceglie soprattutto gli istituti di Mirano e Mestre.

### Principali corsi scelti dai ragazzi che escono dall'ambito di Dolo

Perito per il turismo  
Tecnico industrie elettriche-elettroniche  
Tecnico delle industrie meccaniche  
Perito per l'elettronica e le telecomunicazioni  
Perito in informatica  
Geometra  
Tecnico dei servizi di ristorazione

### Ben 9 istituti in provincia accolgono più di 100 ragazzi del dolese:

- |                                |                             |                             |
|--------------------------------|-----------------------------|-----------------------------|
| 1) IPIA Ponti di Mirano        | 2) ITIS Zuccante di Mestre  | 3) ITIS Levi di Mirano      |
| 4) ITT Gritti di Mestre        | 5) ITCG 8 Marzo di Mirano   | 6) ITIS Pacinotti di Mestre |
| 7) IPIA Edison-Volta di Mestre | 8) ITT Algarotti di Venezia | 9) LC-LS Majorana di Mirano |

# La scuola secondaria superiore nel dolese

## Debolezza della gamma formativa

L'ambito di Dolo è quello con l'offerta formativa meno varia.  
Ha il più basso indice di attrazione: il 90% degli iscritti appartiene all'ambito di Dolo.

**Non sono presenti indirizzi "rari"**

**E' l'unico ambito in provincia in cui manca:**

- un liceo classico
- un istituto tecnico industriale (ITIS)
- un istituto professionale per l'industria e l'artigianato (IPIA)

**Inoltre l'indirizzo socio-psico-pedagogico è assente sia a Dolo che a Mirano (la sede più vicina in provincia è Mestre)**

**Le richieste di nuovi indirizzi da parte degli istituti superiori di Dolo:**

- ITC Lazzari                      perito turistico Iter
- ITC Lazzari                      perito programmatore Mercurio (appena attivato)
- LS Galilei                        liceo scientifico ad indirizzo sportivo
- LS Galilei                        indirizzo socio-psico-pedagogico

**Si segnala invece la presenza:**

- di due Centri di Formazione professionale di base (En.A.I.P. a Camponogara e Dolo) con corsi nell'area meccanica, manifatturiera, industriale e nell'area amministrativa-contabile, economica e commerciale
- della scuola per modellisti e tecnici calzaturieri del Centro Veneto Calzaturiero
- del corso di laurea in Economia e Gestione dei Servizi Turistici a Oriago